

Hi-Files

BEST AUDIO & VIDEO
EXPERIENCE

Broj 43 • Cena 300 RSD • CG 3,5 € • BiH 7,7 KM

TESTOVI

Simaudio MOON i.5

Philips HTS9221

Linn Majik LP12

JVC EX-S1

MUZIKA

Amy Winehouse



HARMAN/KARDON
Smena generacija



YAMAHA
Stalno usavršavanje



PHILIPS
Zaštitnik vašeg sluha



Produceće za izdavačku delatnost
Hi-Files group



Mesečev pionir

Novo Simaudio entry level pojačalo teško se razlikuje od modela iz serije „jedan“. Ono je, svakako, napravljeno da se približi ljubiteljima dobrog zvuka kojima je „jedinica“ van domašaja budžeta.

Zoran Karapandžić

Simaudio je od svog početka bio strogo orijentisan ka high-end segmentu audio-tehnike. Do pre neku godinu najjeftiniji model ove firme premašivao je cenu od 2.500 evra. No, budućnost neminovno stiže i svetlost dana je pre nekog vremena ugledala najjeftinija serija do tada – serija sa oznakom MOON 1. Proizvođač ju je ograničio na ponudu CD plejera i integrisanog pojačivača. Godinu dana kasnije pojavila se nova linija proizvoda namenjena „budžetskim“ audiofilima, pozicionirana nešto niže od postojeće MOON 1 game proizvoda. Govorimo, naravno, o MOON .5 seriji, sa ponudom takođe baziranom na CD plejeru i pojačivaču.

Simaudio MOON i.5 do te mere prihvata dizajn starijeg brata i-1 da ih je praktično nemoguće razlikovati pogledom na prednju ploču, ako se u obzir ne uzme različita oznaka. Proizvodi se u srebrnoj i crnoj boji. Prvi dodir sa pojačalom deklarisan snage samo četrdeset vati po kanalu (deset manje od MOON i-1) iznenađuje: ono je osetno teže nego što bi se zaključilo prema relativno skromnim dimenzijama. Glavni krivac je masivni toroidalni transformator, ali i snažno i dobro uklopljeno metalno kućište, kod kog su i bočne stranice od metala. Kada već pričamo o njima, treba napomenuti da na prvi pogled izgleda da se radi o hladnjacima vezanim za dual/mono konfiguraciju izlaznog stepena. No, suština je samo o dizajnerskom triku koji se u praksi može iskoristiti za neke druge modele. U stvarnosti, izlazni tranzistori pričvršćeni su za aluminijumsku

donju ploču pojačala i hlade se prvenstveno preko nje, a zatim i kompletnog kućišta, što se tokom istorije hi-fija pokazalo kao jednostavno i odlično rešenje.

Prednja ploča je nadovski dosadno jednostavna, ali kada je vidite uživo, shvatite da poseduje dozu elegancije, najpre zahvaljujući kvalitetno izvedenom finišu. Uopšte, kod MOON-a i.5 ništa nije postavljeno na stranu vizuelne fascinacije slušaoca - ovo je pojačalo, i tačka. Raspored komandi je monoton, sa jednim redom ispunjenim malim, kvalitetnim tasterima i oznakama iznad njih, kao i LE diodama. Tasteri služe za sve osnovne funkcije (tonskih kontrola nema), uključujući i onaj sa oznakom "mute", čija LE dioda trepće kada je aktivan, što je veoma zgodno.

Količina priključaka sasvim pristaje jednom modernom pojačalu: tu su izlaz za slušalice namenjen džeku prečnika 6,3 milimetra i audio-ulaz koji prihvata stereo-banana priključke od 3,5 milimetara. Zadnja strana poseduje izlaz za jedan par zvučnih kutija kojem pomažu jednostavni i kvalitetni terminali, a prisutno je i pet linijskih ulaza, pozlaćenih, sa priključcima standardnog kvaliteta. Na kraju, izlaz sa prepojačivačke sekcije se podrazumeva, kao i IEC strujni konektor uz obavezni mrežni prekidač.

Daljinac je standardni plastikanac koji vrši posao, a mi bismo voleli da vidimo nešto manje komplikovano i elegantnije – nekako više odgovara satelitskom risiveru nego eminentnom proizvođaču pojačala. Simaudio nudi i daleko kvalitetniji daljinac, ali njegova

cena iznosi 540 evra, te on ne predstavlja isplativu investiciju kada je u pitanju pojačalo MOON i.5. Uputstvo koje stiže uz uređaj za svaku je pohvalu, sa nabrojanim tehničkim prednostima koje pojačalo poseduje, a pored toga, na jednostavan način upozna je korisnika sa proizvodom. Posebno nam se dopao mali papir, skoro neprimetan u velikoj kutiji, na kome su obeležene glavne faze kontrole kvaliteta ove hi-fi komponente – u današnjem svetu velikoserijske proizvodnje tako nešto je skoro nezamislivo za uređaje čija cena ide ispod nekoliko hiljada evra.

TEHNIČKI DETALJI

Unutrašnjost MOON-a i.5 krije snažni toroidalni transformator koji zauzima dobar deo kućišta sa leve strane. Malo ispred njega je sekcija ispravljanja i filtracije sa dva Nippon Chemicon elektrolita kapacitivnosti od po 10.000 mikrofarada, dok se neki od stabilizatora nalaze na glavnoj ploči.

Ulazna sekcija je kontrolisana pomoću dva MAX308 kola, što je već viđeno rešenje kod ovog proizvođača. U kolu regulacije jačine zvuka glavnu ulogu nosi ALPS-ov potencijometar. Komponente su većinom SMD, pedantno raspoređene, a upadaju u oči i multitrimeri namenjeni podešavanju mirne struje izlaznih tranzistora. Simaudio MOON i.5 je postavljen tako da do prvih pet vati radi u A klasi, što je više nego dovoljno za svakodnevno slušanje.

Izlazni tranzistori su interesantni jer na svakom od njih postoji oznaka MOON-a. Malo istraživanje otkrilo je da se radi o komple-





“Zaista smo zavoleli način na koji mali ‘kanadanin’ reprodukuje glas...”

mentarnom bipolarnom paru MJL21193 i MJL21194, koji za Simaudio proizvodi ON Electronics, a vode se pod oznakama MOON 25061 i 25062.

ZVUČNI TEST

Simaudio MOON i.5 je spoj neobičnih osobina, ali krenimo od početka. Ovo pojačalo je prilično svetle prezentacije, a njegovo srednje ime je preciznost. MOON i.5 ne prepusta ništa slučaju, pa su tonovi koje ono pruža auditorijumu vrlo jasno ocrtani, posebno u srednjem opsegu. Taj deo spektra je, čini nam se, malo istureniji u odnosu na ostatak i ubedljivo je najbolje reprodukovano. Britanska pevačica Adele Adkins postala je popularna zahvaljujući albumima „19“ i „21“. Slušajući ovaj poslednji (numere "Rolling In The Deep" i "Rumour Has It") nismo mogli da se otmemo utisku da MOON i.5 prenosi odlično doziranu količinu emocija kakva prosto zrači iz Adelinog glasa. Prateći vokali su, u isto vreme, bilo vrlo dobro odeljeni, definisani i prostorno pozicionirani.

Zaključili smo da je malo kanadsko pojačalo jedno od najboljih koje smo čuli u njegovoj klasi cene kada je prostornost u pitanju. Širina scene i njena dubina baš su dobro odmerene, stvarajući jedan veoma solidan trodimenzionalni efekat, što se retko sreće kod pojačala klase oko 1.000 evra. Ne govorimo u ovom slučaju o high-end prezentacijama scene, gde sve lebdi ispred slušaoca, MOON i.5 prezentuje sve to u nešto manjem obimu, ali vrlo jasno i prostorno korektno, što

Simaudio
Količina priključaka sasvim pristaje jednom modernom pojačalu: tu su izlaz za slušalice namenjen džeku prečnika 6,3 milimetra i audio-ulaz koji prihvata stereo-banana priključke od 3,5 milimetara.



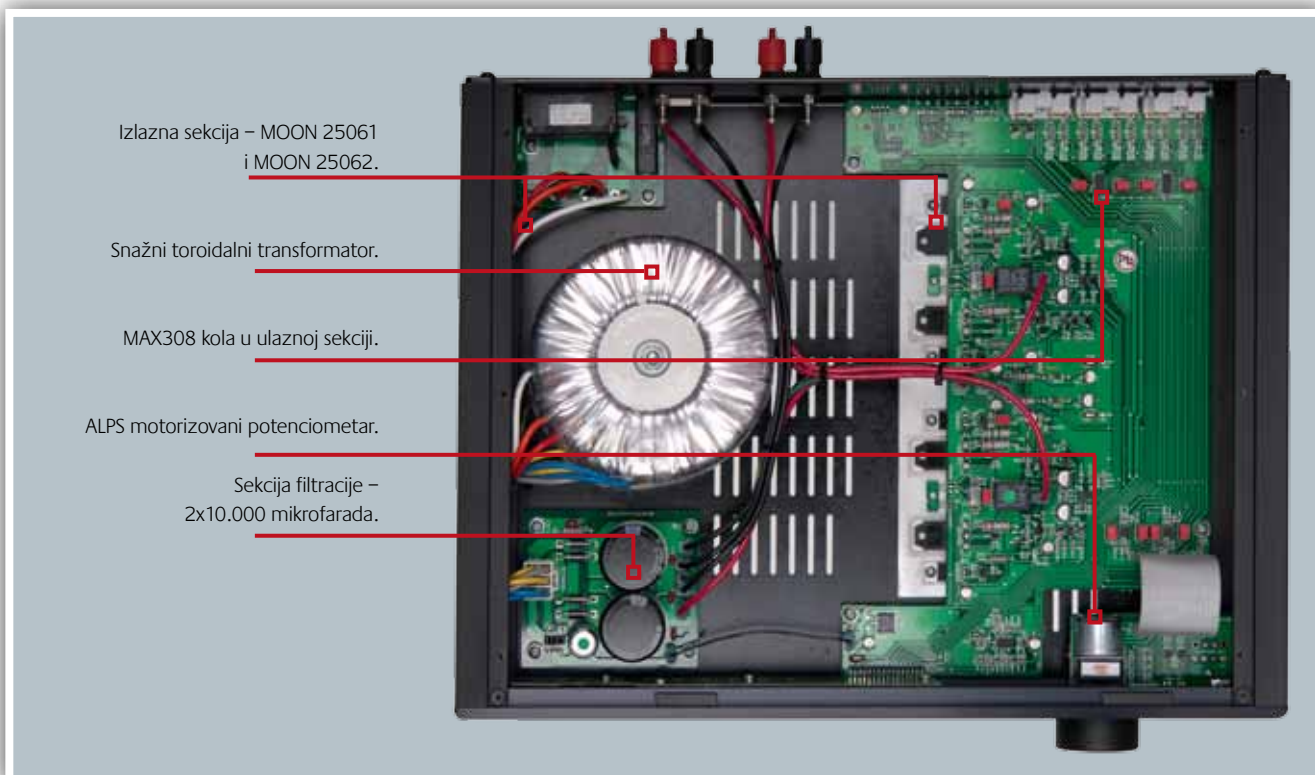
Ključne karakteristike

- Ulazi**
• Šest linijskih ulaza.
Snaga
• 2x40 W na 8 oma

nas je sveukupno prijatno iznenadilo. Zaista smo zavoleli način na koji mali “kanadanin” reprodukuje glas: posle Naima 5i ovo je prvo pojačalo u pomenutoj cenovnoj klasi koje nas je dirnulo u dubinu srca – ne toliko mek i pitak kao Naim 5i, ali precizniji i detaljniji i jednako topao. Emocija, samo izrečena drugim rečima.

Pomeraj ka gornjem delu spektra daje utisak vrlo dobre definicije, sa detaljima koji nisu prenaplašeni i uklapaju se u našu viziju kako bi MOON i.5 trebalo da reprodukuje ovaj deo opsega. Dodatno, voleli bismo da osetimo još jednu dozu transparentnosti. Kohezija srednjeg i visokotonskog područja kod ovog pojačala zavisi od produkcije različitih numera i ponekad je savršena, a ponekad nam se čini da gornji ekstrem svira pomalo sam za sebe.

Silazak u dubine nota stvara drugačiji utisak: do tada veoma dobro pojačalo iznedrilo je bas koji nam se nije dopao. Numera Guns N’ Roses “Knockin’ On Heaven Door” reprodukovana je korektno, ali ništa više od toga. Možda nas je MOON i.5 razmazio dotadašnjom prezentacijom, a možda smo i previše očekivali od kanadske kompanije. Naime, niski tonovi nisu zamučeni i idu dosta duboko, sa mid-basom koji ima određenu snagu. Dakle, definicija i detaljnost su sasvim u redu. Međutim, MOON-u i.5 fali autoritet, kao da je istaknutost bas područja smanjena za par decibela na ekvilajzeru, što je dovelo do manjka dinamike i transparentnosti u ukupnom zvuku. Situacija se osetno poboljšava sa okretanjem potenciometra u desnu stranu, gde MOON i.5 ispada iz A klase. Bas postaje snažniji i autoritativniji, ali fini detalji visokih tonova gube neznatnost – ne može se dobiti baš sve. Vremenom, zaključili smo da je ovo pojačalo veoma svetle puti, te treba paziti sa uparivanjem ostalih komponenti. Pored toga, možemo reći i da je prilično izbirljiv po pitanju kablova, te da sa nekim od njih (bakarnim, najpre) daje dosta dobar balans u celom opsegu, što delimično ublažava njegovu anomaliju na niskim tonovima. Ono što nam se posebno dopalo kod MOON-a i.5 jeste veoma dobar tajming, bez obzira da li se radi o numerama u kojima učestvuju samo glas pevača i par pratećih instrumenata ili o, na primer, Praškom simfonijskom orkestru. Takav tajming nismo do sada osetili ni kod više stotina evra skupljih pojačala od MOON-a i.5, pa ovu osobinu



Izlazna sekcija – MOON 25061
i MOON 25062.

Snažni toroidalni transformator.

MAX308 kola u ulaznoj sekciji.

ALPS motorizovani potencijometar.

Sekcija filtracije –
2x10.000 mikrofarada.

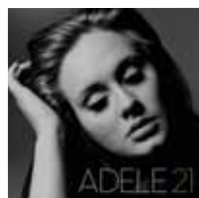
svakako moramo istaći. Proizvođač preporučuje period usviravanja pojačala od čak četiri stotine časova rada, a što se dalo osetiti dok je komponenta bila na testu. Mi je nismo isključivali – prema specifikacijama, ona je dizajnirana tako da ni ne mora da se isključuje bez preke potrebe i tajming je područje na kojem smo osetili jasan pomak, više nego na čvrstini basa ili finim detaljima tonova. Posle nekoliko dana neprestanog rada, MOON i.5 je koheziju zvuka doveo do nivoa opasno bliskog high-end uređajima, što je definitivno potvrdilo njegovu aristokratsko poreklo.

Pogledajmo stvar iz drugog ugla: ukoliko ovo pojačalo spojimo na regalske zvučne kutije, koje same po sebi ne idu suviše duboko u odnosu na neke kvalitetne podnostojeće zvučnike, moguće je da će sve biti u redu i da slušalac neće primetiti razliku. Pojačalo smo probali sa Canton Karat M40 i pozajmljenim Jamo D830 i rezultati su bili bolji nego sa Elac FS210A, najpre zato što Elac s lakoćom otkriva ograničenja ostatka sistema. Od novih zvučnih kutija, voleli bismo da ga čujemo sa odličnim Dynaudio Focusom 110 ili sjajnim KEF-om Q500, čiji bi UniQ drajver, čini nam se, dobio krila sa nežnom reprodukcijom MOON-a i.5.

ZAKLJUČAK

Najmanji izdanak Simaudio MOON loze ostaje u liniji odličnog kvaliteta izrade i originalnog kanadskog porekla, što je svakako za po-

Slušali smo
Adele Laurie Blue
Adkins na albumu
„21“ i emotivnost
njenog glasa ostavila
je poseban utisak.



hvalu. Korišćenje je jednostavno i udobno, a reprodukcija srednjeg opsega, uz vrlo dobru prostornost, jeste za svaku pohvalu, pored mnogih drugih parametara koji dodatno doprinose pozitivnom utisku. Nažalost, Simaudio MOON i.5 nije all-rounder, a samo mali pomak ka snažnijem autoritetu basa napravio bi od njega zvezdu predstave. Međutim, ukoliko slušate muziku koja ne forsira niskotonsko područje, MOON i.5 može biti pravi odgovor na pitanje koje pojačalo izabrati. Svakako ga preporučujemo za slušanje.

Plus

- ▲ Odlična reprodukcija srednjeg opsega.
- ▲ Dobro odmerene opcije.
- ▲ Kvalitet izrade.



Minus

- ▼ Bas područje treba da bude bolje.
- ▼ Oštra konkurencija.



Simaudio MOON i.5

- ▶ Kontinualna snaga: 2x40 W (8 oma)
- ▶ Frekvencijski opseg: 10 Hz – 100 kHz (-3 dB)
- ▶ Izobličenja THD: <0,03% pri punoj izlaznoj snazi
- ▶ Broj analognih ulaza: 5+1
- ▶ Broj izlaza za zvučnike: 1
- ▶ Dimenzije (ŠxVxD): 429x89x375 mm
- ▶ Masa: 8 kg
- ▶ Cena: 1.150 €

▶▶ **Vox Trade, 011/3016-230**

